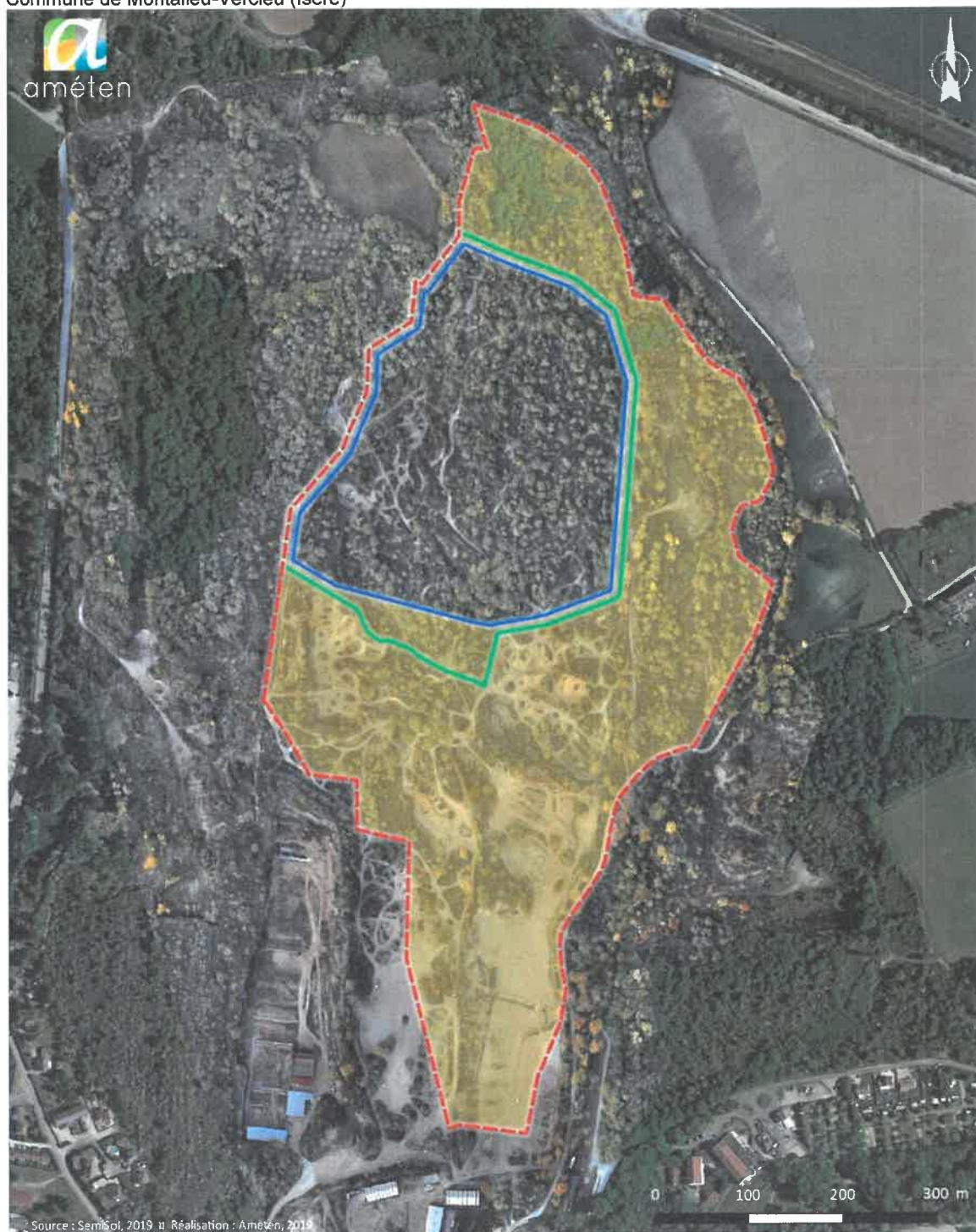


Annexe biodiv. 1 : Mesures d'évitement

	FAIBLE ENJEU			ENJEU MODÉRÉ			ENJEU FORT			ENJEU TRÈS FORT		
HABITAT NATUREL ET SEMI-NATUREL (et enjeu phytosociologique respectif)	Avant ME1	Après ME1	% évités	Avant ME1	Après ME1	% évités	Avant ME1	Après ME1	% évités	Avant ME1	Après ME1	% évités
MILIEUX AQUATIQUES												
Roselière sèche de grands hélophytes							0,017	0	100%			
Roselière inondée de grands hélophytes				0,008	0	100%						
Communauté de petits hélophytes sur sols mésotrophes calcaires										0,057	0	100%
Surface en eau sans végétation				0,003	0	100%	0,04	0	100%	0,015	0	100%
Mare oligo-mésotrophe à Characées et végétation flottante émergée							0,003	0	100%			
MILIEUX OUVERTS												
Pelouse calcicole sèche à bromes dressés et fétuques							0,421	0	100%			
Friche	1,064	0,074	93%									
MILIEUX SEMI-OUVERTS												
Mosaïque de fourré arbustif calcicole des sols secs de l'étage planitiaire	2,265	2,106	7%				3,456	0,979	72%			
MILIEUX FERMÉS (ET LISIÈRES ASSOCIÉES)												
Charmaie-chênaie collinéenne méso-xérophile des sols calcaires				1,07	0,362	66%	5,239	0,457	91%			
Chênaie blanche thermophile médio-européenne				7,88	4,301	45%	0,09	0,004	95%			
Peupleraie sèche des terrasses alluviales élevées				0,089	0,062	30%	2,201	0,251	89%			
Accru de bouleau planitiaire				0,109	0,070	36%	0,005	0	100%			
Boisement secondaire dominé par le robinier faux acacia	0,141	0	100%	0,003	0	100%						

L'emprise du projet finale rectifiée, adaptée aux enjeux écologiques de la zone d'étude, permet le maintien de surfaces considérables, favorisant la conservation de l'intérêt fonctionnel du site de Corniolay, et notamment :

- 0,07 ha de secteurs à enjeux "très forts" conservés, soit 100% d'évitement d'habitats favorables à la flore d'intérêt patrimonial du site ;
- 9,78 ha de secteurs à enjeux "forts" conservés, soit 85% d'évitement d'habitats favorables aux chauves-souris, oiseaux et insectes d'intérêt patrimonial du site ;
- 4,37 ha de secteurs à enjeux "modérés" conservés, soit 48% d'habitats favorables à la flore, aux chauves-souris, aux amphibiens, aux oiseaux et aux insectes d'intérêt patrimonial du site.

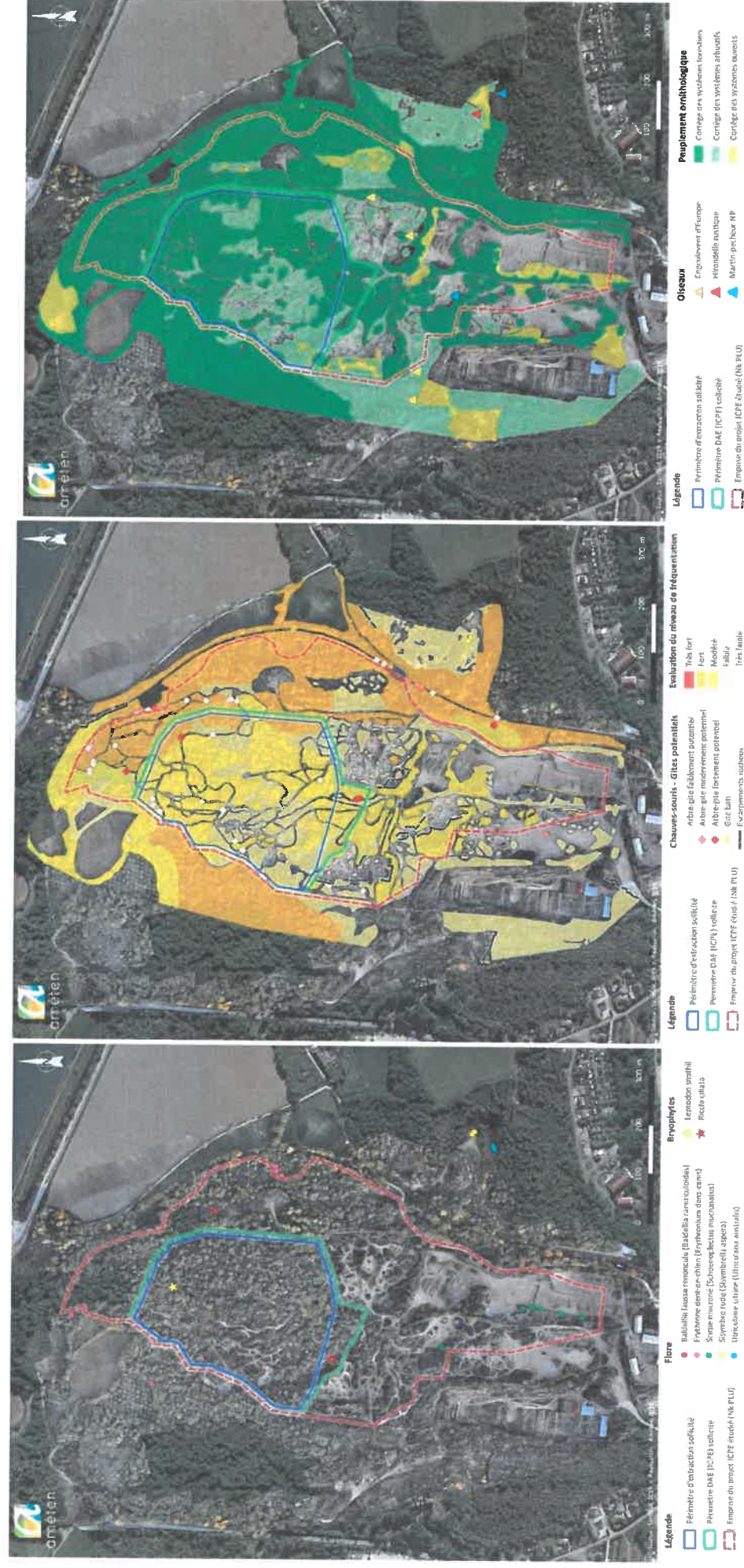


Légende

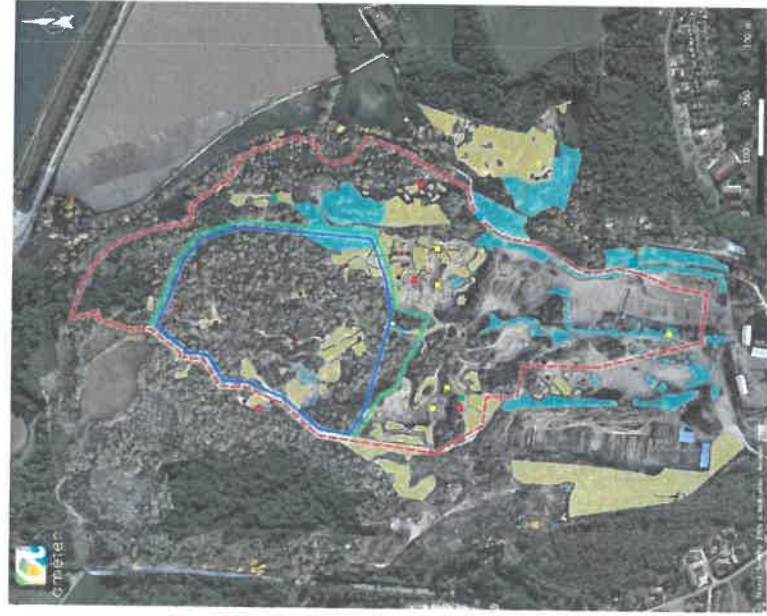
- Périmètre d'extraction sollicité
- Périmètre DAE (ICPE) sollicité

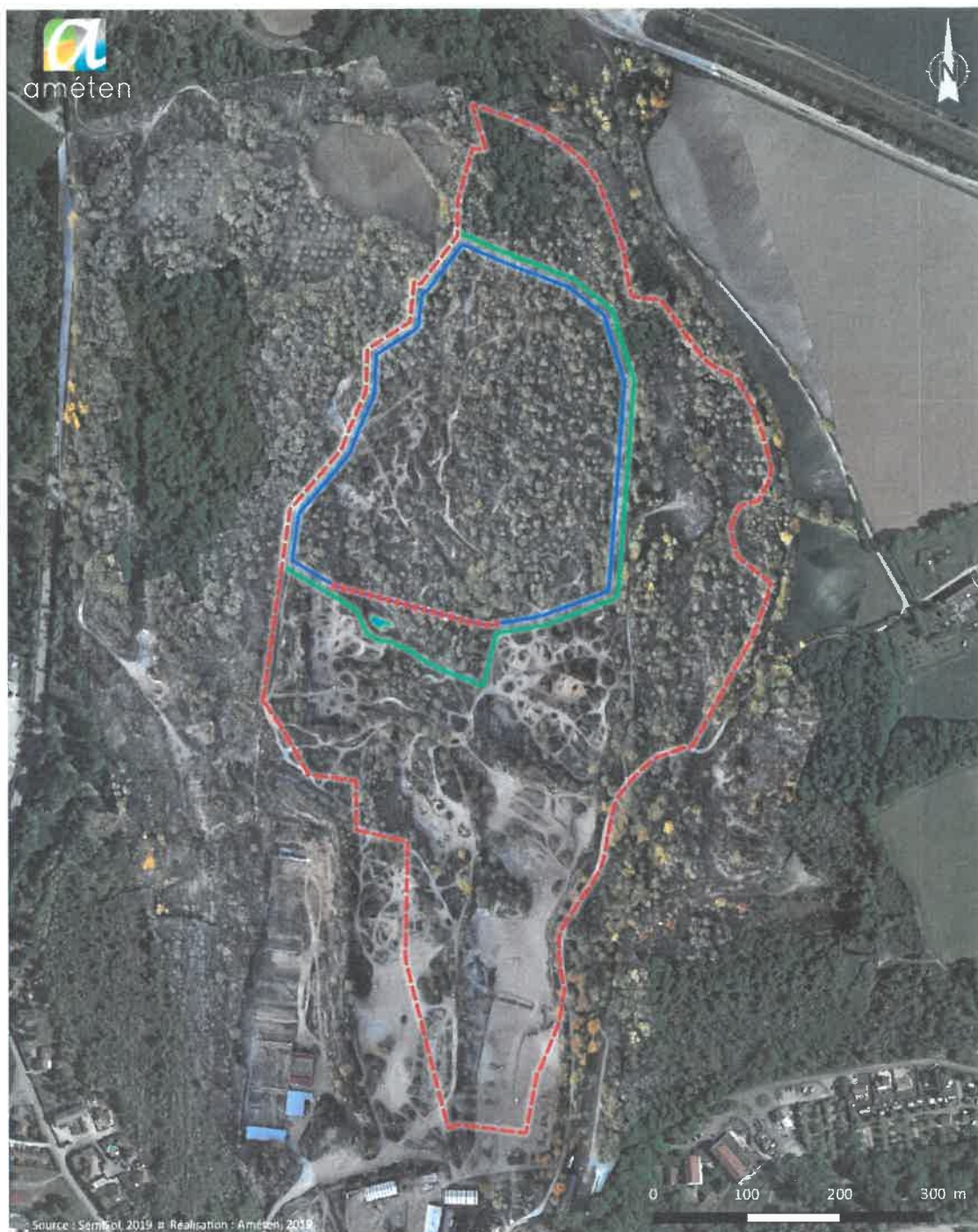
Mesure d'évitement

- ME1 – Optimisation écologique de l'emprise du projet d'extraction
- Emprise du projet ICPE étudié (Nk PLU)









Légende

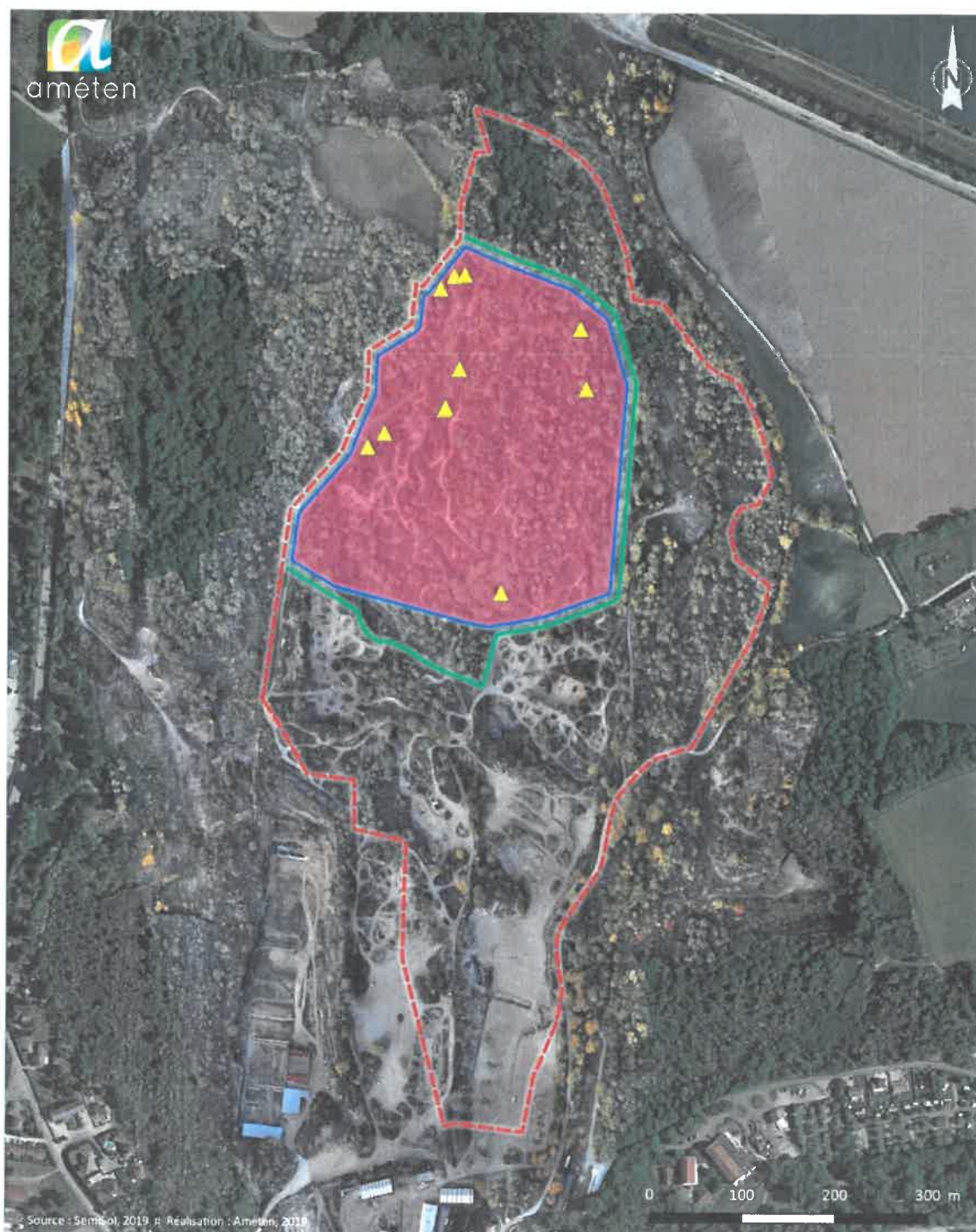
- Périmètre d'extraction sollicité
- Périmètre DAE (ICPE) sollicité

Mesure d'évitement

- ME2 - Conservation des biotopes d'espèces à très fort enjeu
- ME3 - Mise en défens des secteurs écologiques remarquables

Vu pour être annexé
à l'arrêté n°00PP - DREAL UD38-11-23
du 16 décembre 2021

Annexe biodiv. 2 : Mesures de réduction



Légende

- Périimètre d'extraction sollicité
- Périimètre DAE (ICPE) sollicité

Mesure de réduction

- MR1 - Adaptation du calendrier écologique pour la préparation des terrains
- MR2 - Échelonnement spatio-temporel opérations de découverte du gisement
- MR3 : Protocole d'abattage doux des arbres-gîtes à chauves-souris



Légende

- Périmètre d'extraction sollicité
- Périmètre DAE (ICPE) sollicité

Mesure de réduction

- MR4 - Protocole d'abattage spécifique des arbres à coléoptères saproxylophages
- MR5 - Opérations de translocation d'espèces à enjeu de conservation

Vu pour être annexé
à l'arrêté n° **DOPR- DREAL 0038** - 2021-12-23
du **16** décembre 2021

mesure R1 : adaptation du calendrier des travaux



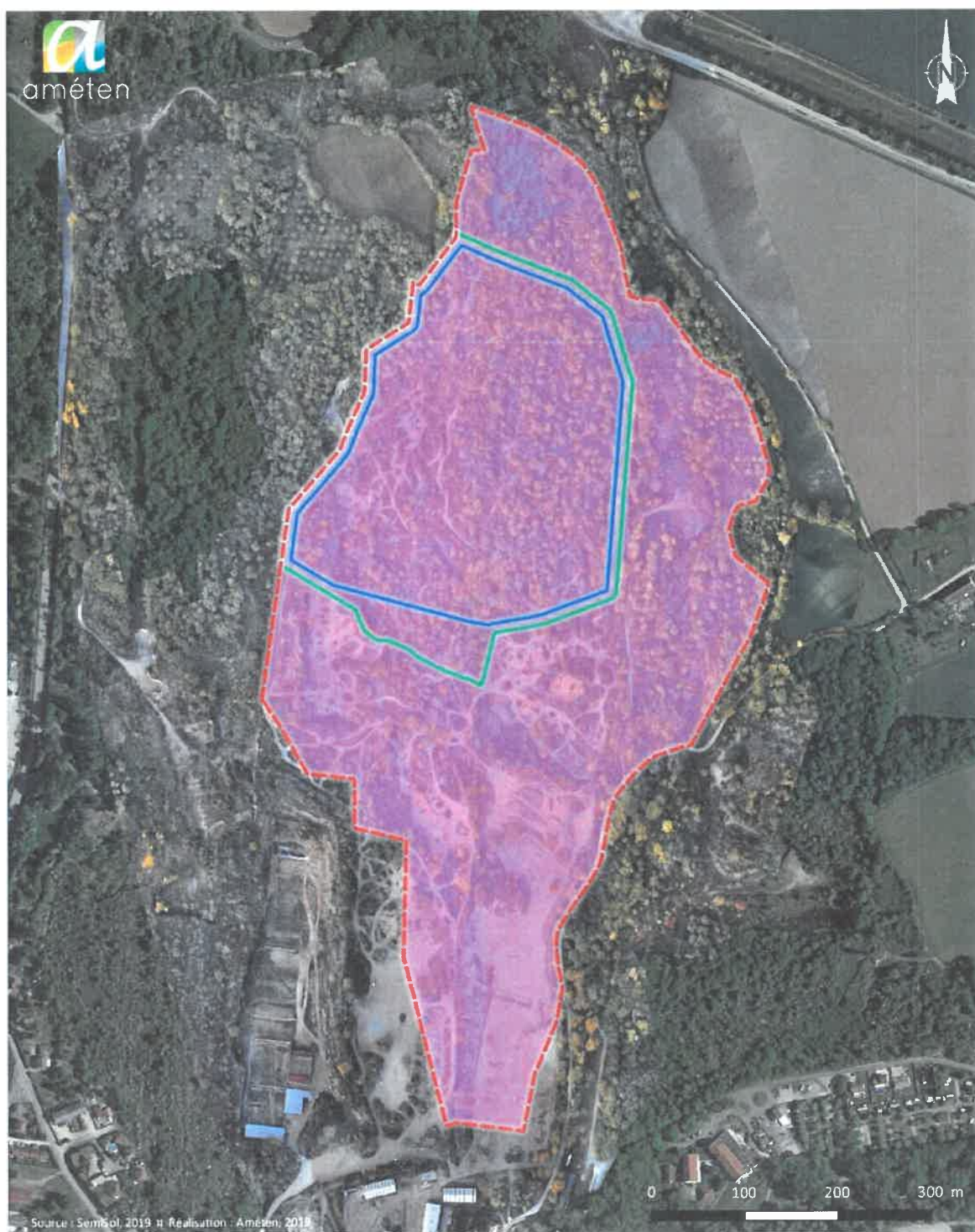
Légende

- Limite d'extraction
- Limite Phase 1
- Defrichement phase 1 (1 ha)





Vu pour être annexé
à l'arrêté n° **DDPP-DREAL 0037-2021-12-23**
du **16 décembre 2021**

Annexe biodiv. 3 : Mesures de compensation

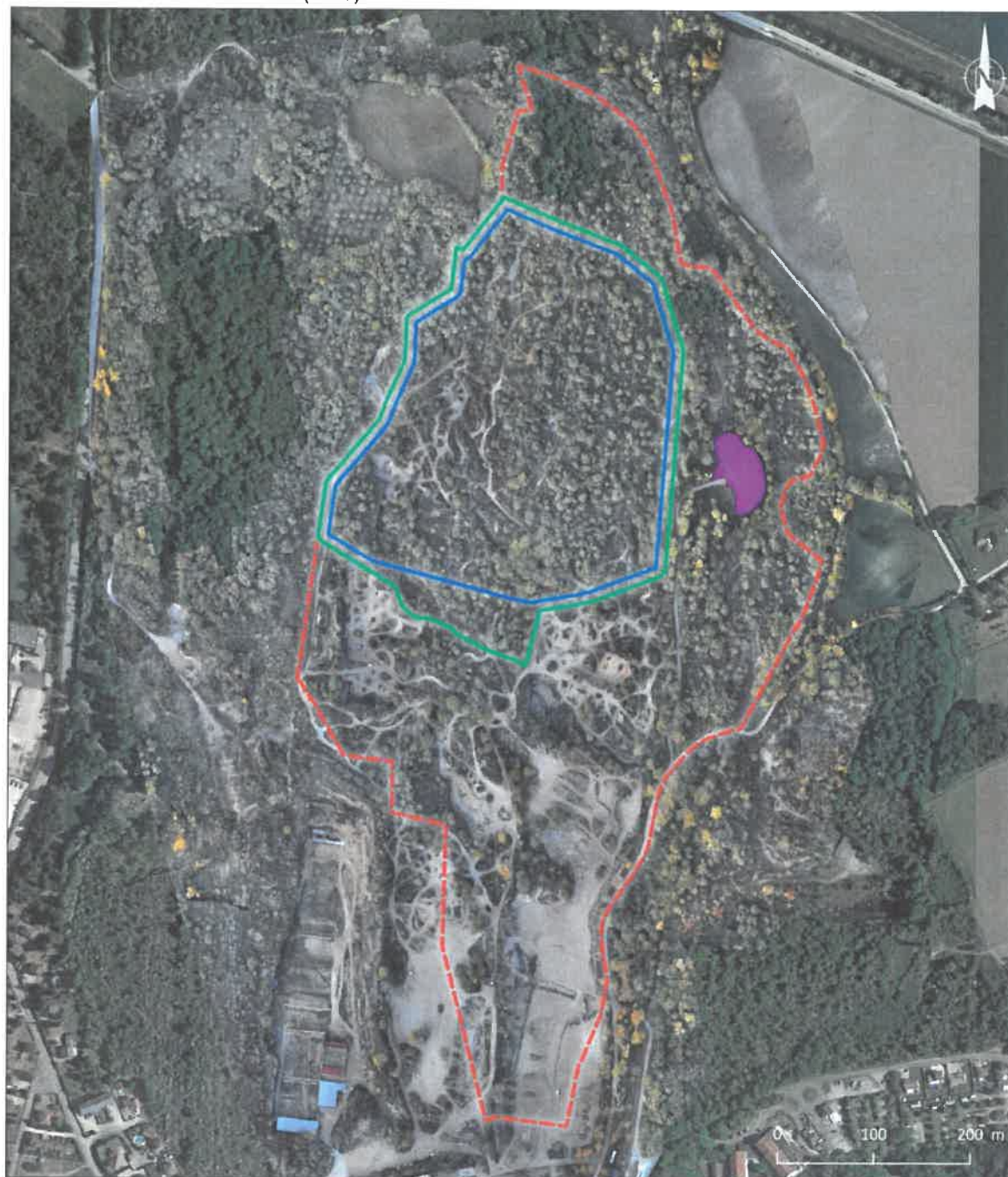


Légende

-  Périmètre d'extraction sollicité
-  Périmètre DAE (ICPE) sollicité

Mesure de compensation

-  MC1 : Gestion écologique du site de Corniolay





Légende

- Site de Corniolay [Emprise du projet ICPE étudié (Nk PLU)]
- Périmètre DAE (ICPE) sollicité
- Périmètre d'extraction sollicité
- Décharge

Source : Google Satellite ■ Réalisation : Améten, 2021

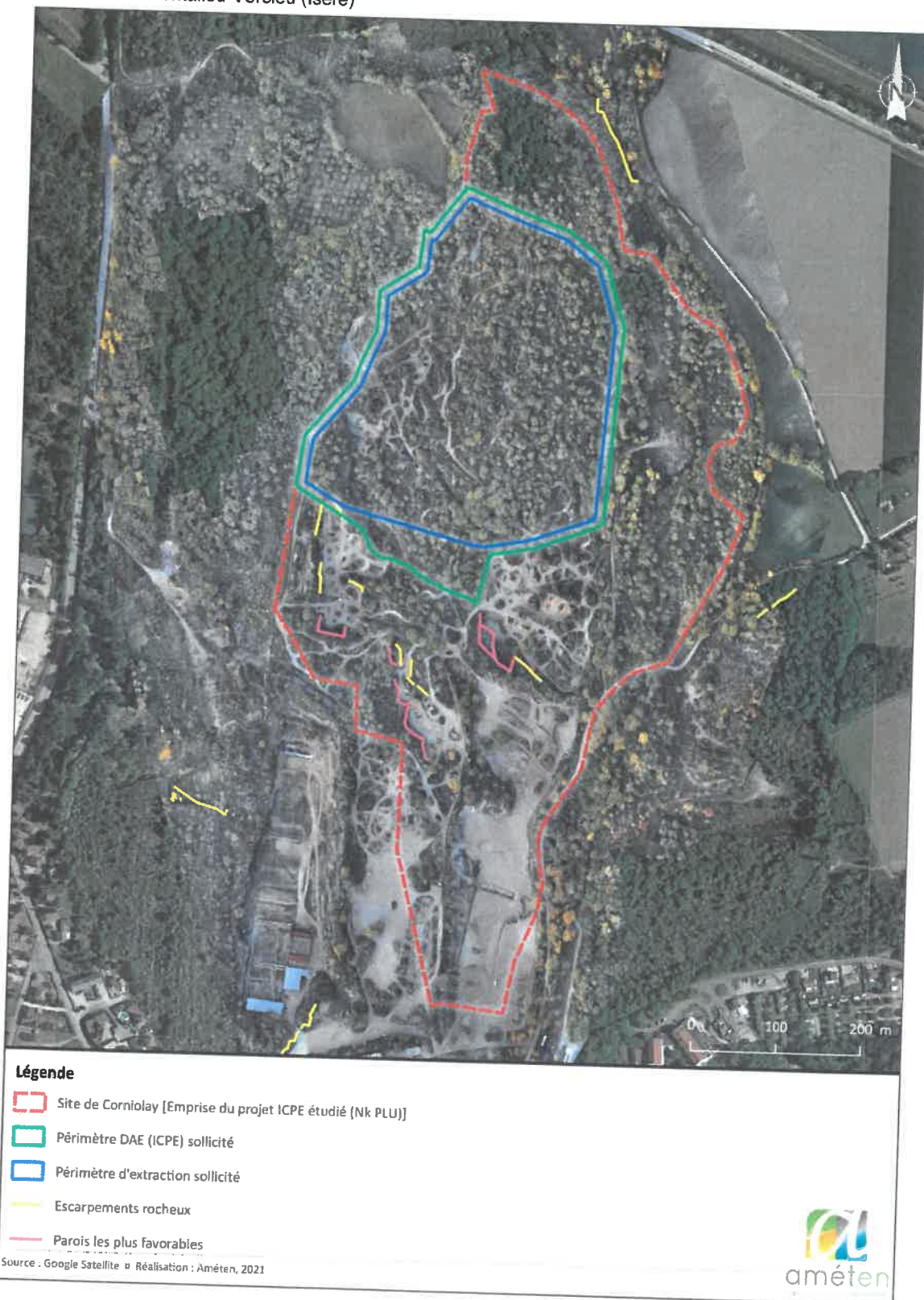


Légende

-  Périmètre d'extraction sollicité
-  Périmètre DAE (ICPE) sollicité

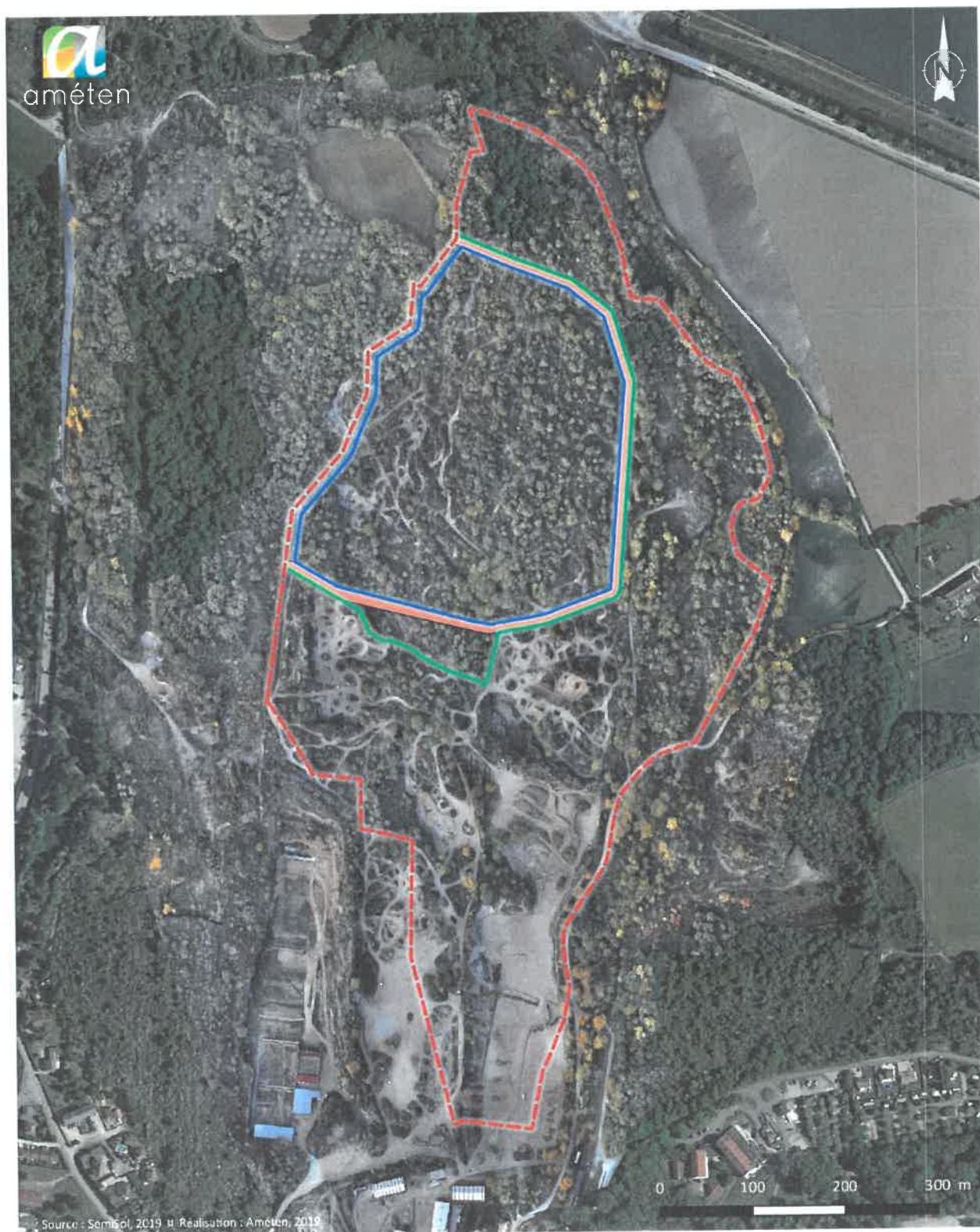
Mesure de compensation

-  MC2 - Création d'îlots de sénescence et de vieillissement



Vu pour être annexé
à l'arrêté n° **DDPP-00974 UD38-2021-12-23**
du **16 décembre 2021**

Annexe biodiv. 4 : Mesures d'accompagnement



Légende

- Périmètre d'extraction sollicité
- Périmètre DAE (ICPE) sollicité

Mesure d'accompagnement

- MA1 : Assistance à maîtrise d'ouvrage par un écologue
- MA2 - Création de gîtes artificiels

4.3 PLAN MASSE DU PROJET DE RÉAMÉNAGEMENT FINAL - Échelle 1/2 500°

VARIANTE BASSE DE REMBLAIEMENT À LA PHASE T+30 ANS

Une remise en état à vocation naturelle

La remise en état finale du site aura pour objectif la restitution d'une clairière ouverte à vocation naturelle entourée de pentes enherbées et de boisements.

Les caractéristiques de cet ensemble devraient, après le réaménagement final, s'intégrer de façon cohérente dans les motifs paysagers présents autour du site et offrir des potentialités écologiques étendues liées aux différents milieux restitués (prairies sèches, zones humides, cordons boisés, parois minérales, habitat pour l'enfouissement...).

1. Restitution d'une circulation douce en liaison avec les sentiers périphériques existants.
2. Création d'un point bas recueil des eaux de ruissellement - Mare temporaire favorable à la reproduction des amphibiens.
3. Mise en valeur de l'empreinte de la carrière avec conservation de fronts de taille de 5,00 m de haut. Quelques poches terreuses dans les parois favoriseront une dynamique de recolonisation végétale. Ce secteur laissera une place à l'histoire industrielle du site en lui conférant une dimension pédagogique (géologie, exploitation carrière, géologie écologique, ...).
4. Les boisements situés sur les remblais en parties sommitales Nord et Est viendront se connecter et renforcer l'habitat existant autour de la carrière. La plantation d'essences locales permettra à moyen terme de retrouver la densité de la chênaie limitrophe.
5. Végétation arborée disposée sur le talutage des fronts et sur le carreau en pied des versants pour participer au confinement végétal du site et augmenter le linéaire de corridor écologique.
6. Carreau résiduel régalé en plateau caillouteux favorisant l'installation d'une mosaïque de pelouses plonnières sur dalle, pelouses sèches rocalieuses.

Surface totale de reboisement: 3,5 ha



4.3 PLAN MASSE DU PROJET DE RÉAMÉNAGEMENT FINAL - Échelle 1/2 500°

VARIANTE HAUTE DE REMBLAIEMENT À LA PHASE T+30 ANS

Une remise en état à vocation naturelle

La remise en état finale du site aura pour objectif la restitution d'une clairière ouverte à vocation naturelle entourée de pentes enherbées et de boisements.

Les caractéristiques de cet ensemble devront, après le réaménagement final, s'intégrer de façon cohérente dans les motifs paysagers présents autour du site et offrir des potentialités écologiques étendues liées aux différents milieux restitués (prairies sèches, zones humides, cordons boisés, parois minérales, habitat pour l'avifaune...).

- 1. Réstitution d'une circulation douce en liaison avec les sentiers périphériques existants.
- 2. Création d'un point bas recueil des eaux de ruissellement - Mare temporaire favorable à la reproduction des amphibiens.
- 3. Mise en valeur de l'empreinte de la carrière avec conservation de fronts de taille de 5,00 m de haut. Quelques poches terreuses dans les parois favoriseront une dynamique de recolonisation végétale. Le secteur laissera une place à l'histoire industrielle du site en lui conférant une dimension pédagogique (géologie, exploitation carrière, génie écologique ...).
- 4. Les boisements situés sur les remblais en parties sommitales Nord et Est viendront se connecter et renforcer l'habitat existant autour de la carrière. La plantation d'essences locales permettra à moyen terme de retrouver la densité de la chaîne limitrophe.
- 5. Végétation arborée disposée sur le talutage des fronts et sur le carreau en pied des versants pour participer au confinement végétal du site et augmenter la linéaire de corridor écologique.
- 6. Carreau résiduel régalé en plateau caillouteux favorisant l'installation d'une mosaïque de pelouses pionnières sur dalle, pelouses sèches roailleuses.

Surface totale de reboisement: 4,6 ha

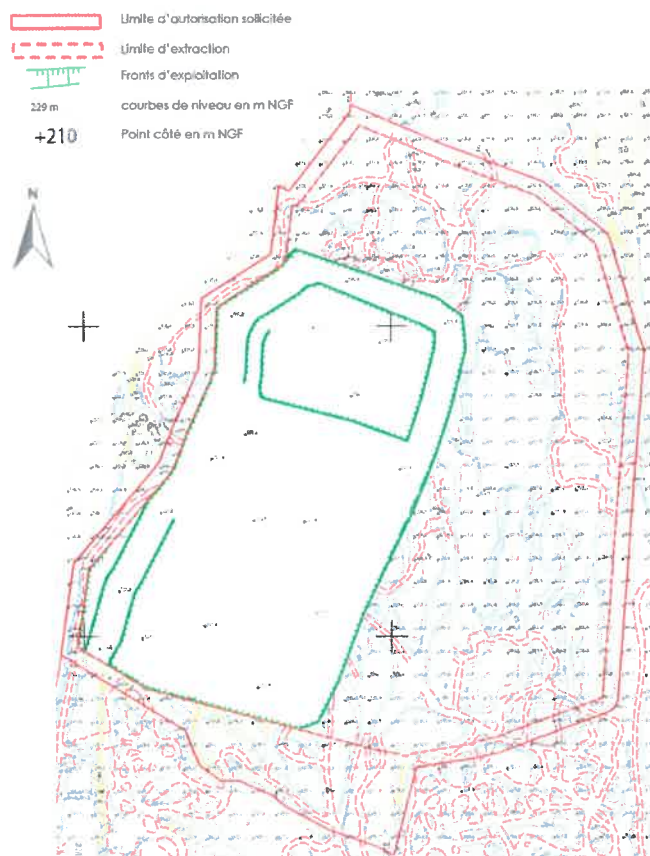


Périmètre d'étude
Limite d'autorisation
Limite d'exploitation

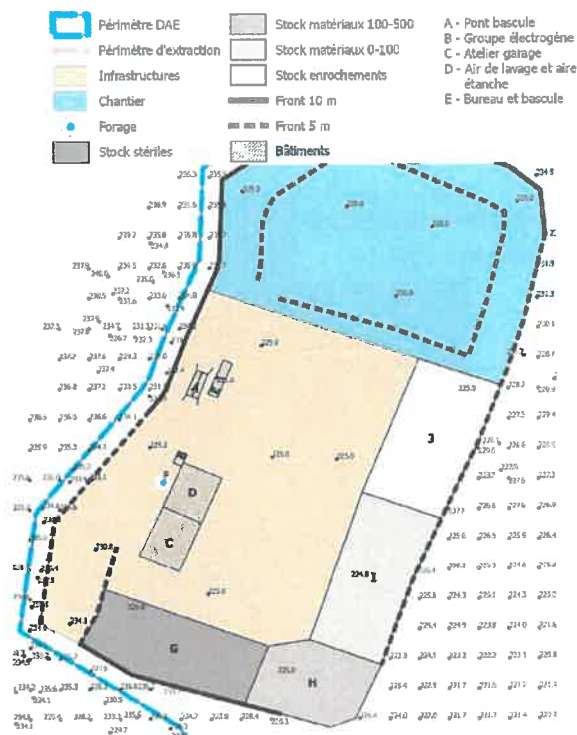
Annexe biodiv. 5 : Plan de phasage



Phase 1 : 0 – 5 ans



Vue exploitation brute en fin de phase



Vue détaillée aménagement plateforme



PHASE 10 + 5 ANS

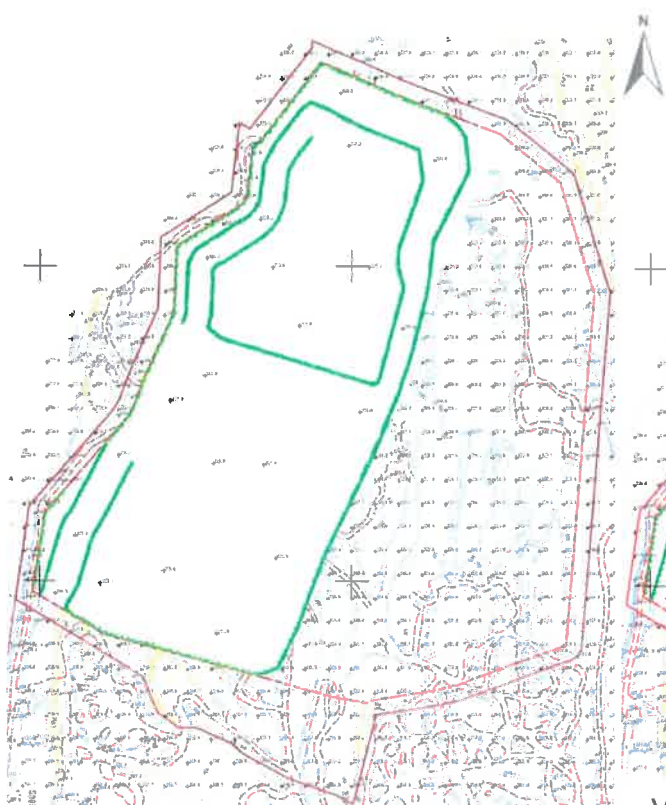
0 100 m 200 m

- Aménagement de l'accès au site à partir de la piste existante.
- Découverte d'une surface d'environ 30 000 m² à 225 m NGF pour dégager une plateforme industrielle.
- Aménagement de la plateforme : mise en place des éléments techniques nécessaires à l'exploitation d'une carrière (pont bascule, bureaux, aires étanche...) et organisation de la zone de stockage des produits.
- Début d'exploitation sur la partie nord de cette phase : découverte puis descente d'un front de 5 m.

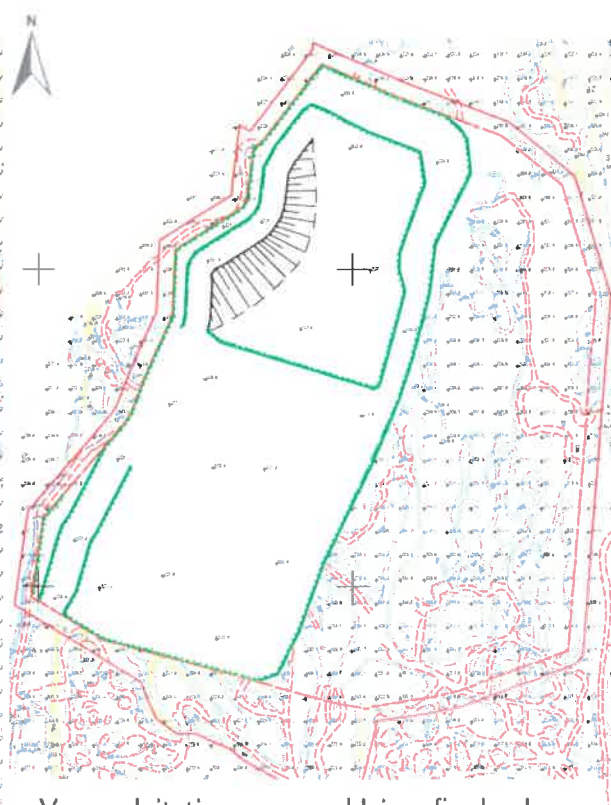
Nota : les reconnaissances géologiques n'ont pas relevé de nissement marhrier sur ce secteur et à

Phase 2 : 5 – 10 ans





Vue exploitation brute en fin de phase



Vue exploitation avec remblai en fin de phase

Vue habillée exploitation en fin de phase



PHASE T0 + 10 ANS

0 100 m 200 m

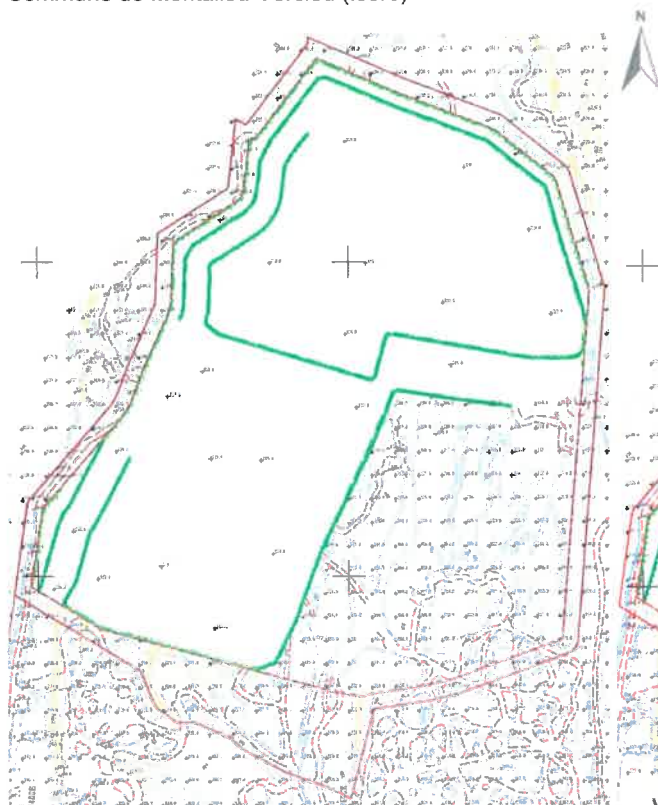
Progression de l'exploitation en direction du nord

- Découverte de la surface jusqu'à la limite d'extraction nord.
- Descente du carreau jusqu'à la cote maximale d'extraction à 210 m NGF
- Début de modelage d'une partie des fronts définitifs nord-ouest.
- Ensemencement des talus créés

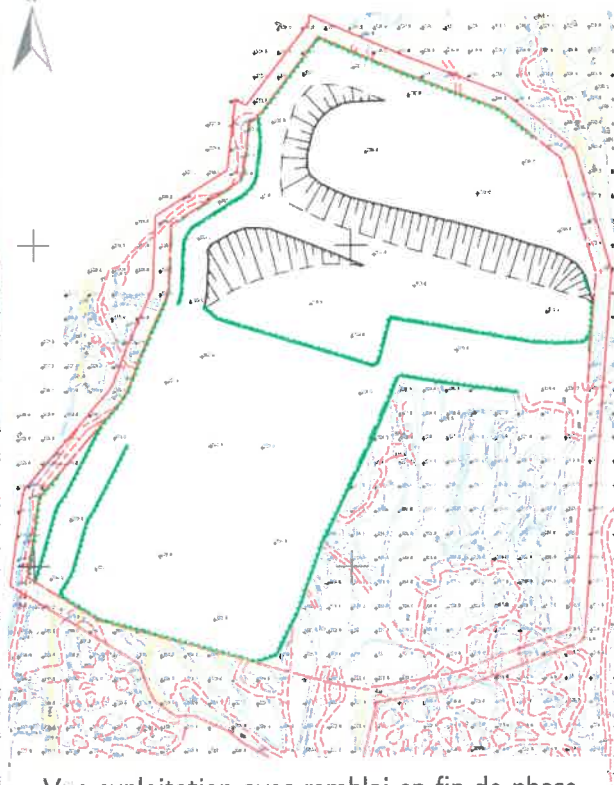
Nota : Le potentiel de gisement

Phase 3 : 10 – 15 ans

- Limite d'autorisation sollicitée
- Limite d'extraction
- Fronts d'exploitation
- 229 m courbes de niveau en m NGF
- +210 Point coté en m NGF



Vue exploitation brute en fin de phase



Vue exploitation avec remblai en fin de phase

Vue habillée exploitation en fin de phase



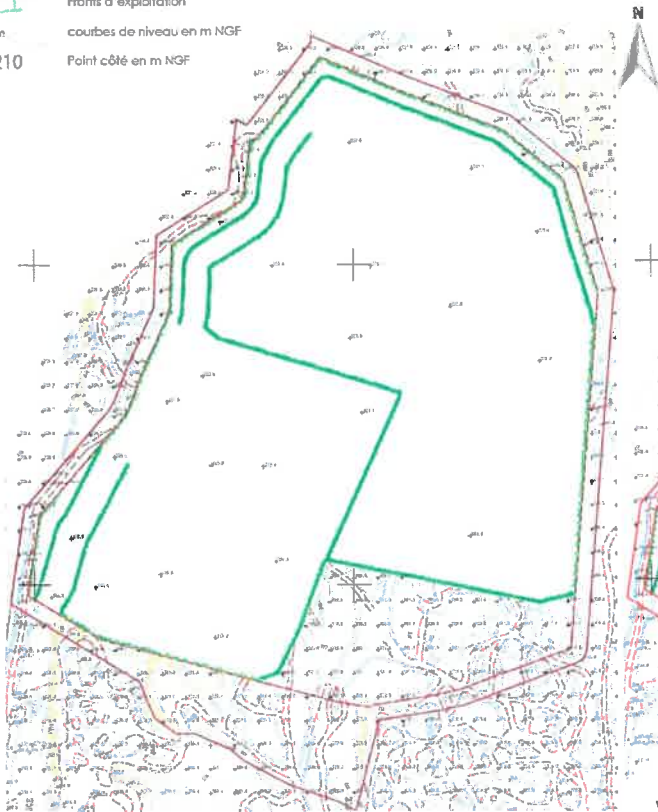
Progression de l'exploitation en direction de l'est

- Découverte de la surface jusqu'à la limite d'extraction nord-est.
- Recul du front vers l'est jusqu'à la limite d'extraction est, à partir du carreau à la cote maximale d'extraction à 210 m NGF
- Poursuite du modelage avec création de la plateforme à 230 m NGF appuyée sur le front nord définitif.
- Ensemencement des talus et plateforme créés

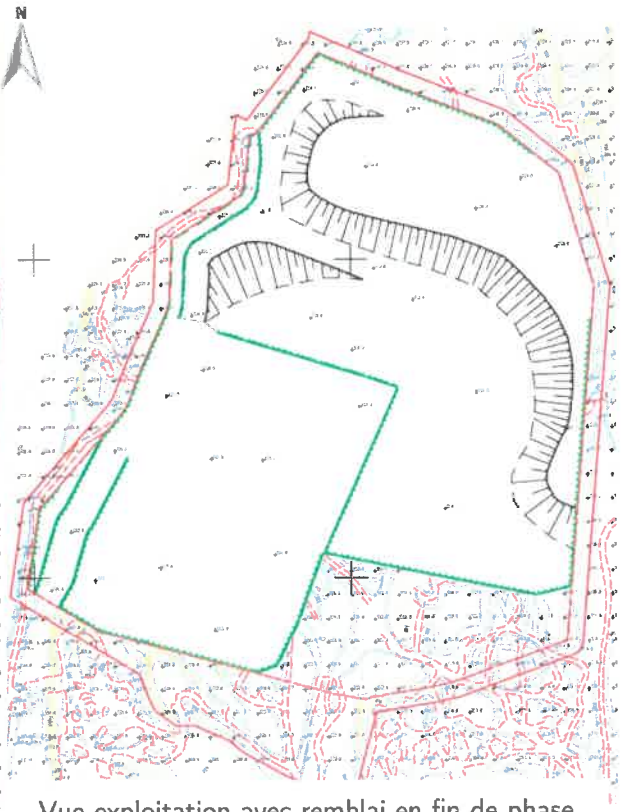
Nota : Gisement marbrier potentiel sur ce secteur. Faisabilité d'exploitation à préciser en fin de phase précédente.

Phase 4 : 15 – 20 ans

-  Limite d'autorisation sollicitée
-  Limite d'extraction
-  Fronts d'exploitation
-  courbes de niveau en m NGF
-  Point coté en m NGF

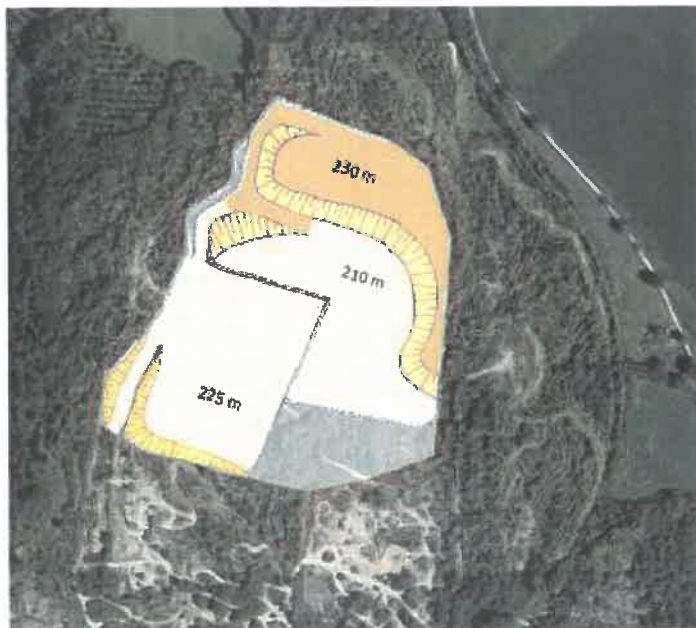


Vue exploitation brute en fin de phase



Vue exploitation avec remblai en fin de phase


Vue habillée exploitation en fin de phase



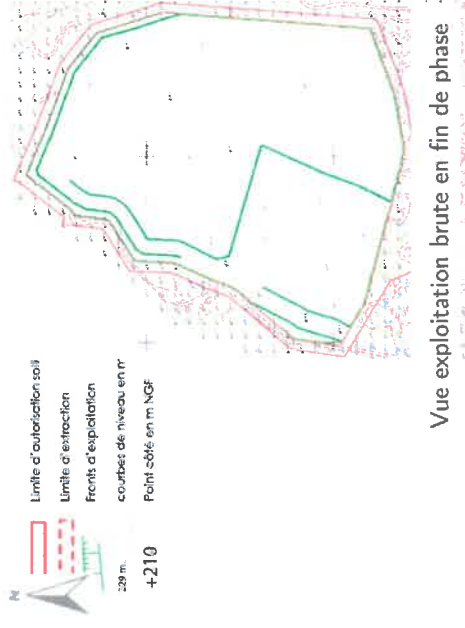
PHASE T0 + 20 ANS

Progression de l'est de l'exploitation en direction du sud.

- Découverte de la surface jusqu'à la limite de phase.
- Recul de la partie est du front vers le sud à partir du carreau à la cote maximale d'extraction à 210 m NGF
- Poursuite du modelage de la plateforme à 230 m NGF s'allongeant progressivement vers l'est en s'appuyant sur le front définitif nord-est.
- Ensemencement des talus et zone de plateforme créés

 *Nota : Gisement marbrier potentiel sur ce secteur. Faisabilité d'exploitation à préciser en fin de phase précédente.*

Phase 5 : 20 – 25 ans

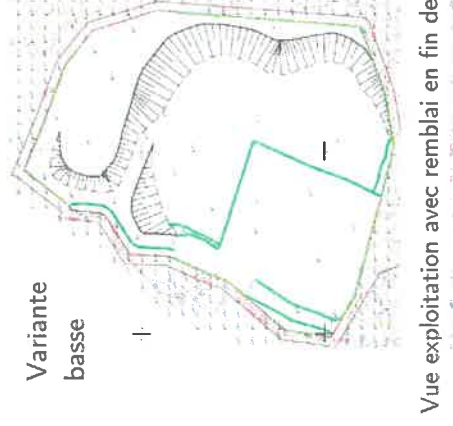


Vue exploitation brute en fin de phase

Progression de l'est de l'exploitation en direction du sud jusqu'à la limite d'extraction autorisée.

- Découverte de la surface jusqu'à la limite d'extraction sud.
- Recul de la partie est du front jusqu'à la limite d'extraction sud, à partir du carreau à la cote maximale d'extraction à 210 m NGF
- Poursuite du modelage de la plateforme à 230 m NGF s'allongeant et déclinant progressivement vers le sud en s'appuyant sur le front définitif est. Ce modelage présente deux variantes qui dépendent du pourcentage de stériles d'exploitation aujourd'hui incertain. Deux hypothèses ont été considérées : 12,5 et 23 % de stériles conduisant à la présentation de deux variantes de modelage : basse et haute.

- Ensemencement des talus et zone de plateforme créés



Variante basse

Vue exploitation avec remblai en fin de phase



Variante haute

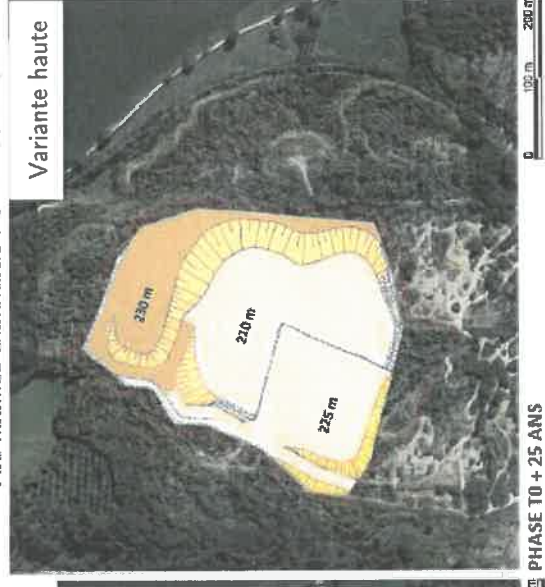
Vue exploitation avec remblai en fin de phase

Vue habillée exploitation en fin de phase



Variante basse

Vue habillée exploitation en fin de phase



Variante haute

PHASE T0 + 25 ANS

PHASE T0 + 25 ANS

PHASE T0 + 25 ANS



Vu pour être annexé
à l'arrêté n° 0099-0200-0201
du 16 dec. 2011



Nota : Pas de potentiel marbrier détecté à ce stade sur ce secteur

